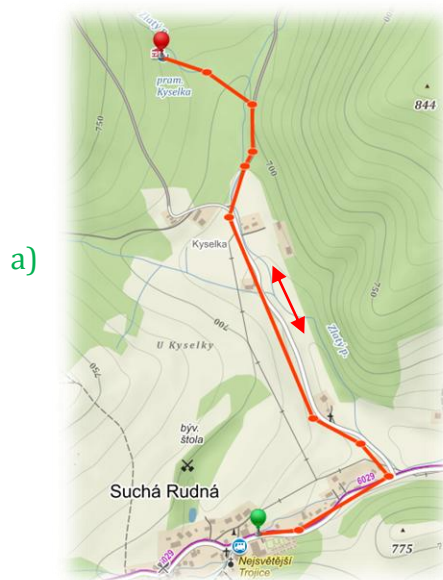


7. Cestičkou ke Kyselce na Zlatém potoce



Procházka k lesnímu prameni a krásným okolím Suché Rudné



Délka trasy:

a) 5 km - ke Kyselce a zpět

nebo

b) 10,5 km okruh



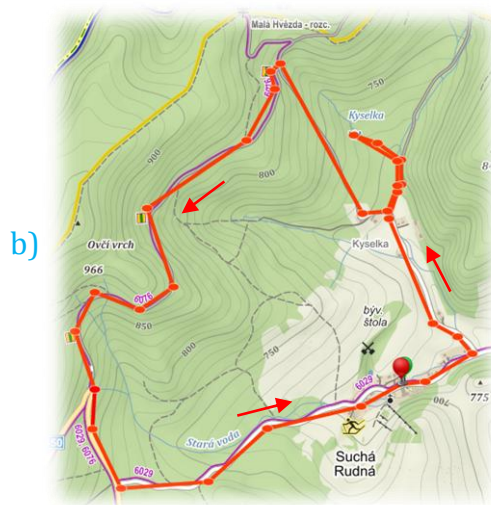
- Start i cíl na parkovišti naproti hotelu **Paramon v Suché Rudné**



- Nádherné výhledy na okolní kopce
- Studánku s osvěžující, železitou vodou, podobnou kyselkám v Karlově Studánce
- Kapli Nejsvětější trojice z 18. století




- Nejen milovníci zvěřiny se výborně nají v rekonstruované hájence - penzionu **Holzberg** v Suché Rudné. Pro děti je venku hezké hřiště.
- Na pivo, limo, zmrzlinový pohár či lehčí oběd lze v Suché Rudné zajít i do hotelu **Paramon**. Děti si užijí houpačky a trampolínu.
- Cestou pak v lese určitě také narazíte na maliny, borůvky či lesní jahody



Pramen Kyselka

- je znám více než 180 let
- byl používán k léčení dříve, než prameny v Karlově Studánce, a to například při trudomyslnosti, srdeční vadě a nemocích sleziny

Kudy kam:

- ✓ z parkoviště se vydejte chvíli po silnici směrem na Andělskou Horu, hned na první křižovatce zahněte vlevo - směr Kyselka (místní část Suché Rudné)
- ✓ po úzké vedlejší silnici, vedoucí podél Zlatého potoka, dojděte až do Kyselky, u dvojení cest se vydejte tou vpravo
- ✓ po cca 350 metrech pak z cesty sejděte vlevo na lesní pěšinu (na začátku lesa je cedule *Kyselka*) a po ní se po dalších 300 metrech dostanete až k prameni železité vody - kyselky
- ✓ v případě **kratší alternativy** se vydejte stejnou cestou nazpět do Suché Rudné
- ✓ v případě **10,5 km trasy** běžte zpět na dvojení cest v osadě Kyselka a odtud se vydejte vpravo, po druhé z cest
- ✓ kolem místní hájenky a několika usedlostí pak pokračujte po lesní silnici cca 1,2 km až na křižovatku, odkud se vydejte vlevo, po zelené cyklotrase  až na křižovatku/odbočku vlevo na Suchou Rudnou, odtud pak už dojdete až zpět k parkovišti u hotelu Paramon

Věděli jste, že **Náprstník červený** ...



- ❖ bývá pěstován jako **okrasná** rostlina, ale jeho hlavní využití je v **lékařství** - pro obsah digitalinu a digitoxinu je významnou surovinou na výrobu léků **na srdce**
- ❖ **je prudce jedovatý** - to bylo známo (a hojně využíváno) již ve starověku
- ❖ jeho jed často bývá nepostradatelnou rekvizitou v klasických detektivkách

A dokonce

spolu s *bolehlavem plamatým* (a) a *omějem šalamounkem* (b) představuje to nejedovatější, co ve střední Evropě roste!

a)

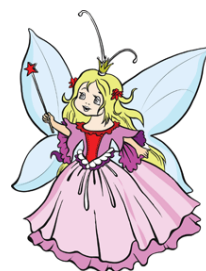


b)



Je to ale také rostlina pohádkově krásná ...

- ❖ V růžových, fialových, purpurových a karmínových květech náprstníku přečkávají každou noc víly a s ranním kuropěním rozehrávají svěží zvonkohru s kapičkami rosy.
- ❖ Náprstník v lese nemáme trhat, aby se víly mohly s příchodem noci vrátit do svých skromných úkrytů.
- ❖ Uvnitř náprstníku můžeme spatřit otisky vílích nožiček ☺



Ne nadarmo se náprstku červenému v angličtině říká Fairy Bell